

## **Veřejná zakázka na stavební práce**

**zadávaná podle § 31 zákona č. 134/20016 Sb., o zadávání veřejných zakázek, v platném znění  
(dále jen zákon):**

### **„Montáž a demontáž prodejních stánků - Vánoční trhy 2025“**

**ve vztahu k zákonu se jedná o veřejnou zakázku malého rozsahu**

## **ZÁKLADNÍ TECHNICKÁ SPECIFIKACE STÁNKU**

### **TECHNICKÝ POPIS**

Lehká celodřevěná stavba je určena jako účelový demontovatelný objekt pro příležitostný prodej drobného zboží.

Konstrukční řešení je zvoleno tak, aby stánek byl staticky bezpečný pro brněnskou sněhovou oblast a měl min. životnost 5 let, při 5-ti násobném ročním montážním cyklu.

Půdorysné rozměry jsou 3,0 x 3,0 m.

Výška boční stěny 2,1 m, výška po hřeben 3,9 m.

(blíže viz příložené obrázky)

**Obvodové stěny** jsou řešeny jako rámové stěnové panely pobité palubkami tř.A tl.19 mm (kladeny vodorovně).

Rám stěnových panelů je tvořen dřevěnými hranoly ze smrkového dřeva dle ČSN 491531 Dřevo pro stavební konstrukce.

Panely - jsou vzájemně spojeny spojovacím vratovým kováním s možností opakované montáže i demontáže). Venkovní plochy jsou natřeny lazurovacím lakem (min. 2 vrstvy).

**Střecha** sedlového typu je tvořena OSB deskami tl. 18 mm, kterou vynáší lehká dřevěná konstrukce. Hydroizolace střechy je tvořena probarvenou pískovanou lepenkou.

Na konstrukci střechy navazují okenice, které v otevřené poloze vytváří konzolu zastřešení. V zavřené poloze je okenice zajištěna zástrčkami, v otevřené poloze slouží jako zastřešení prodejního pultu a je zajištěna šikmými vzpěrami (pístnice jako u zadního kufru vozidel).

**Podlahu** bude tvořit podlahový panel (OSB 18 mm + svlaky - hranolky impregnované proti vlhkosti a škůdcům) s montážními kovovými prvky pro zakotvení stěnových panelů.

**Vnitřní prodejní pult** je proveden z desky tl.10 mm a konstrukčně tvoří prostorové ztužení stánku.

Lehké palubkové dveře plné mají světlé rozměry 80 x 186 cm a jsou opatřeny dvěma petlicemi pro osazení visacího zámku nájemce (dveře jsou osazeny do zadní stěny).

**Vnitřní uspořádání stánku zázemí** je vybaveno levicemi s věšákovou sestavou pro převlékání osob. Lavice tvoří tvar „U“ po obvodu stěn mino stěnu se vstupními dveřmi.

**Elektroinstalace** - součástí vybavení prodejního stánku je vnitřní třífázová elektroinstalace s měřením spotřeby, jejíž zásuvkový a světelný okruh je v jističové sestavě připojené z vnější strany stánku v přípojně skříňce na 3 fázový přívod.

**ELEKTROINSTALACI DODÁVÁ A PROVÁDÍ ZADAVATEL ZAKÁZKY – TECHNICKÉ SÍTĚ BRNO, a.s.**

### **Přílohy:**

01\_Montážní návod

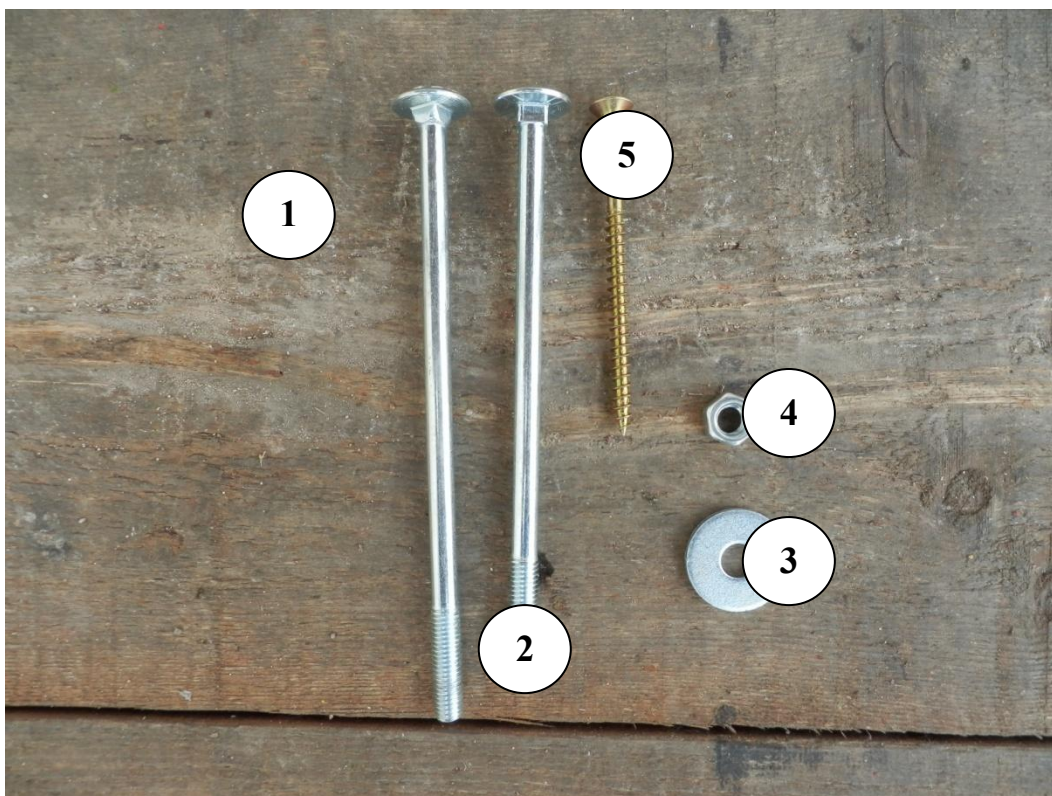
## 01\_MONTÁŽNÍ NÁVOD

# PRODEJNÍ STÁNEK



### **SPOJOVACÍ MATERIÁL:**

- |                               |               |       |
|-------------------------------|---------------|-------|
| • ŠROUB VRATOVÝ               | 8X150 mm      | 4 ks  |
| • ŠROUB VRATOVÝ               | 8X130 mm      | 28 ks |
| • PODLOŽKA PRO DŘ. KONSTRUKCE | VNITŘNÍ Ø 8mm | 32 ks |
| • MATKA M8 OTEVŘENÁ           |               | 32 ks |
| • VRUT DO DŘEVA               | 5X70 mm       | 20 ks |





## **1. OSAZENÍ PODLAHY**

- PODLAHU JE NUTNÉ UMÍSTI A VYROVNAT DO VODOROVNÉ POLOHY.
- PODLAHA TVOŘÍ JEDNAK PODLAHU STÁNKU, TAK I NOSNOU DESKU PRO CELÝ STÁNEK

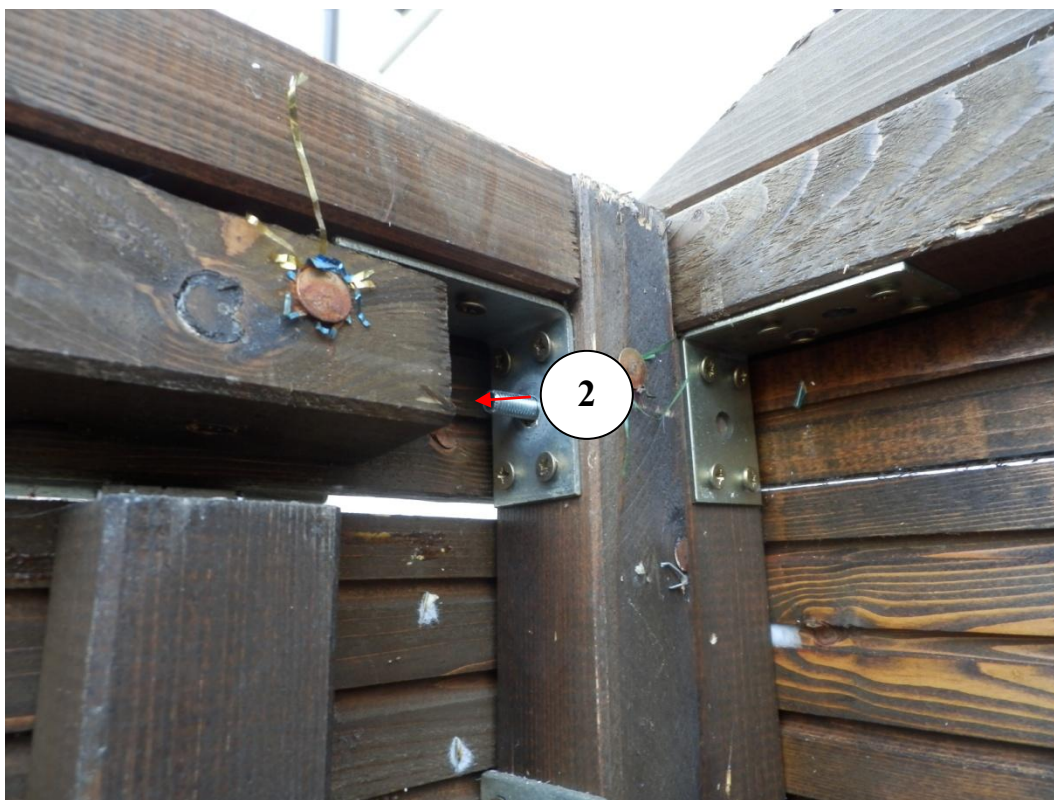


## **2. SLOŽENÍ OBVODOVÝCH DÍLCŮ (STĚN) STÁNKU**

- OBVODOVÉ DÍLCE TVOŘÍ DVA ČELNÍ DÍLCE SE ŠTÍTEM STŘECHY A DVA BOČNÍ DÍLCE.
- VZTYČOVÁNÍ OBVODOVÝCH DÍLCŮ PROVÁDÍME POSTUPNĚ. NEJLÉPE JE ZAČÍT JEDNÍM Z ČELNÍCH DÍLCŮ SE ŠTÍTEM STŘECHY.
- NÁSLEDNĚ K ČELNÍMU DÍLCI SE OSADÍ NA DORAZ BOČNÍ DÍL.
- VZÁJEMNÉ SPOJENÍ SE PROVEDE ŠROUBEM VRATOVÝM 8X 130 mm S PODLOŽKOU A MATKOU (spojovací materiál č. 2, 3, 4) VE 3 MÍSTECH. MATKU A PODLOŽKU UMISŤUJEME Z VNITŘNÍ STRANY.
- TÍMTO ZPŮSOBEM SE POSTUPNĚ ZKOMPLETEUJE CELÝ OBVODVÝ PLÁŠŤ STÁNKU.









### **3. UCHYCENÍ OBVODOVÝCH DÍLCŮ (STĚN) STÁNKU K PODLAZE**

- UCHYCENÍ OBVODOVÝCH DÍLCŮ K PODLAZE STÁNKU PROVEDEME POMOCÍ VRUTŮ DO DŘEVA 5 X 70 mm, (spojovací materiál č. 5).
- UCHYCENÍ PROVÁDÍME PŘES SPODNÍ PRÁH OBVODOVÝCH DÍLCŮ VŽDY VE DVOU MÍSTECH DÉLKY JEDNÉ STĚNY.



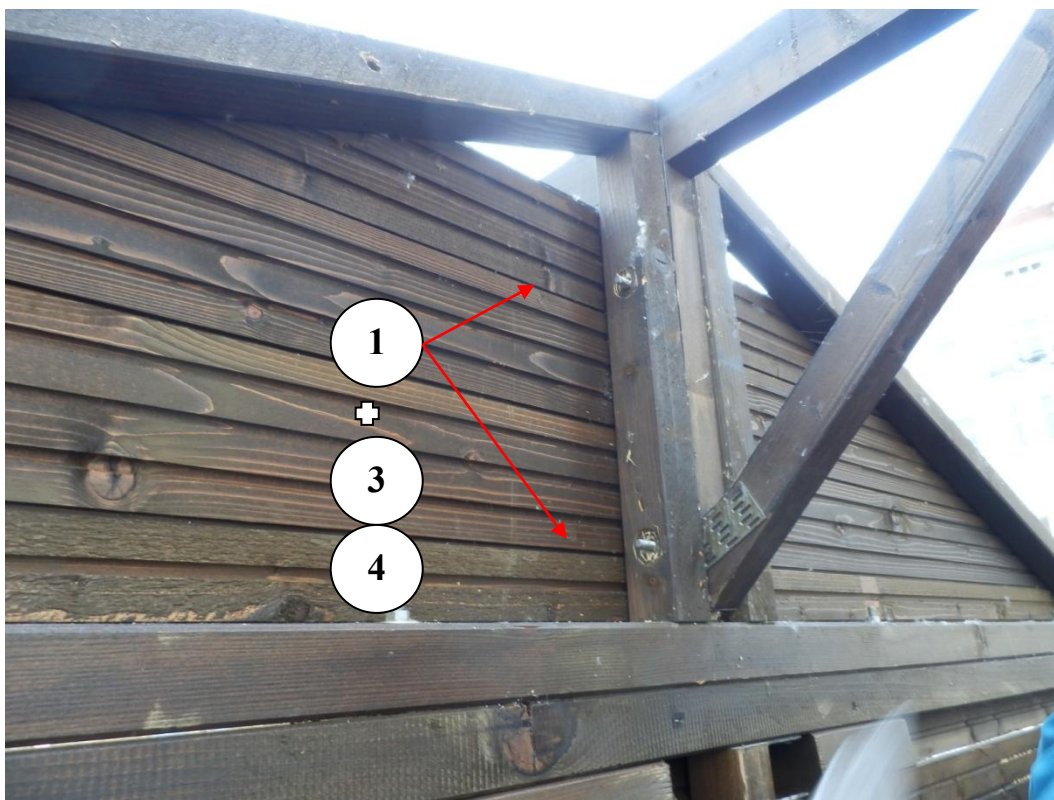


#### **4. OSAZENÍ STŘEŠNÍ STŘEDOVÉ VAZNICE**

- STŘEŠNÍ STŘEDOVOU VAZNICI OSADÍME DO SVISLÝCH DRÁŽEK V ČELNÍCH OBVODOVÝCH STĚN.
- STŘEŠNÍ STŘEDOVÁ VAZNICE SE ZAJISTÍ PROTI POHYBU VRATOVÝMI ŠROUBY 8X150 mm (spojovací materiál č. 1, 3, 4) S PODLOŽKOU A MATKOU. ZAJIŠTĚNÍ SE PROVEDE VŽDY DVĚMA ŠROUBY NA KAŽDÉ STRANĚ.

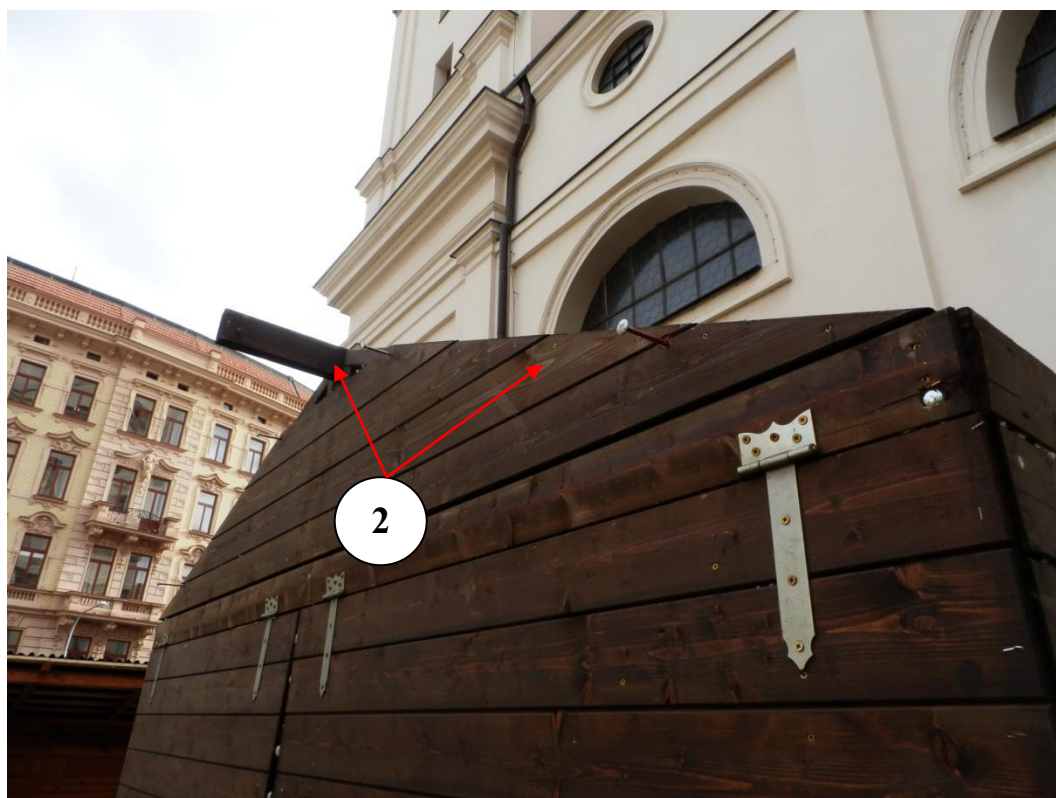




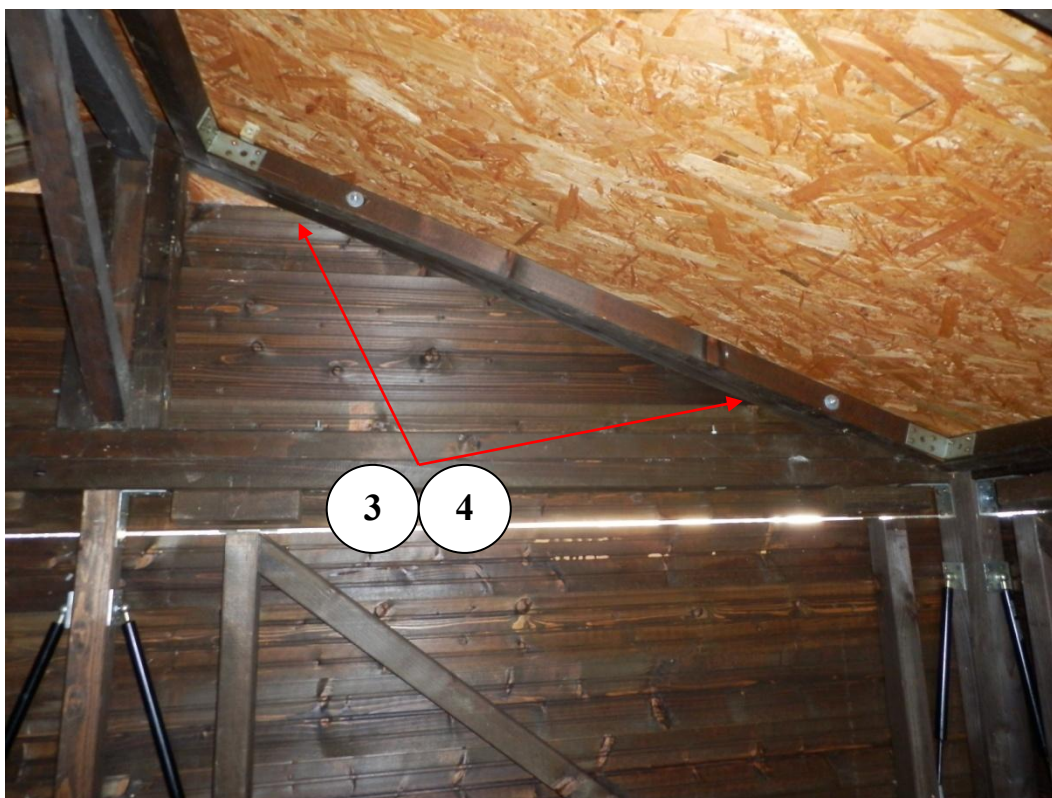


## 5. OSAZENÍ STŘECHY

- STŘECHA SE SKLÁDÁ ZE DVOU SAMOSTATNÝCH DÍLŮ. KAŽDÝ DÍL MÁ PO OBVODU TŘÍ STRAN DŘEVĚNÝ RÁM. STŘESNÍ DÍLY SE OSAZUJÍ TAK, ABY V HŘEBENU STŘECHY BYLA ČÁST BEZ DŘEVĚNÉHO RÁMU.
- STŘEŠNÍ DÍLCE JSOU UCHYCE K OBVODOVÉMU PLÁŠTI VŽDY DVĚMA VRATOVÝMI ŠROUBY 8X130 mm DOTAŽENÝCH PODLOŽKOU S MATKOU (spojovací materiál č. 2, 3, 4) Z KAŽDÉ STRANY ČELNÍHO DÍLCE V MÍSTĚ ŠTÍTU STŘECHY.







## **6. ZAJIŠTĚNÍ A DOKONČENÍ STŘEŠNÍ KONSTRUKCE**

- STŘEŠNÍ KONSTRUKCI ZAJISTÍME Z VNITŘNÍ STRANY DVĚMI STŘEŠNÍMI VÝZTUHAMI. VÝZTUHY UCHYTÍME POMOCÍ VRUTŮ DO DŘEVA 5X70 mm (spojovací materiál č. 5), 1X Z KAŽDÉ STRANY.







- DOKONČENÍ STŘEŠNÍ KONSTRUKCE PROVEDEME OSAZENÍM STŘEŠNÍHO HŘEBENE A KRYTEK Z ČELA STŘEŠNÍHO HŘEBENE. VŠE KOTVÍME POMOCÍ VRUTŮ DO DŘEVA 5X70 mm (spojovací materiál č. 5). HŘEBEN UKOTVÍME VE ČTYŘECH MÍSTECH, KRYTKY VE DVOU MÍSTECH.





## **7. INSTALACE VNITŘNÍHO VYBAVENÍ - PULTY**

- VNITŘNÍ VYBAVENÍ STÁNKU TVOŘÍ PULTY PO OBVODU STĚN Z VÝKLOPNÝMI OKENICEMI.
- KAŽDOU STRANU TVOŘÍ PULTY ZE DVOU DÍLŮ. BOČNÍ STĚNY 4 DELŠÍ PULTY, ČELNÍ STĚNA 2 KRATŠÍ PULTY.
- PULTY SE UCHYCUJÍ PŘES OBVODOVÉ STĚNY POMOCÍ VRATOVÝCH ŠROUBŮ 8X130 mm S PODLOŽKOU A MATKOU (spojovací materiál č. 2, 3, 4).
- KAŽDÝ PULTOVÝ DÍL JE UHCEN VE DVOU MÍSTECH.
- STABILITU PUTU ZAJISTÍME POMOCÍ DŘEVĚNÝCH PULTOVÝCH NOHOU, KTERÉ JSOU OSAZENY DO DRÁŽEK ZE SPODNÍ STRANY PULTU A SPODNÍHO RÁMU OBVODOVÝCH DÍLCŮ.







